



SECRETARIA DE ESTADO DE EDUCAÇÃO DE MINAS GERAIS  
BANCA ITINERANTE DE AVALIAÇÃO-2021

SRE-ITAJUBÁ  
CESEC PADRE MÁRIO PENNOCK - ITAJUBÁ  
BANCA PERMANENTE DE AVALIAÇÃO

CADERNO 1  
ENSINO MÉDIO

CIÊNCIAS HUMANAS, LINGUAGENS e REDAÇÃO

- 1- Esta prova tem 60 questões e uma redação
- 2- Para cada uma das questões há apenas uma resposta correta.
- 3- Leia as questões com muita atenção
- 4- Na folha de redação, que acompanha este caderno, estão as orientações para a produção da mesma
- 5- Na folha de respostas, que acompanha este caderno, estão as orientações para o preenchimento, leia atentamente cada item
- 6- A prova terá a duração de 4 horas
- 7- A saída definitiva da sala será permitida somente após uma hora do seu início
- 8- Não é permitido o uso de calculadora, celular, relógios com calculadora, ou qualquer outro aparelho eletrônico
- 9- Os celulares devem permanecer desligados durante a realização da prova
- 10- Este caderno de questões deve ser entregue ao professor aplicador juntamente com a redação e a folha de respostas

BOA PROVA



SECRETARIA DE ESTADO DE EDUCAÇÃO DE MINAS GERAIS

**CADERNO 1**  
**CIÊNCIAS HUMANAS**

- 1- Esta prova tem 30 questões. Para cada uma, há apenas uma resposta correta.
- 2- Leia as questões com muita atenção.
- 3- Assinale apenas uma opção em cada questão. Marcando mais de uma, a questão será anulada

**ENSINO MÉDIO - HISTÓRIA**

**QUESTÃO 01**

O Estado Novo foi uma nova fase da Era Vargas e estendeu-se por oito anos. Nesse período, Vargas reforçou o seu poder, reduziu as liberdades civis e implantou a censura. Também foi o período de intensa propaganda política e um momento em que Vargas estabeleceu sua política de aproximação das massas. As características assumidas pelo “novo tipo de Estado” a que se refere o texto distinguem-se do modelo anterior existente no Brasil, conhecido tradicionalmente como:

- A) Estado Tenentista    B) Estado autoritário  
C) Estado Oligárquico    D) Estado Integralista.

## QUESTÃO 02

O pacto colonial era uma exclusividade, todas as colônias portuguesas só poderiam comercializar com sua metrópole, ou mercados convenientes à metrópole, essa era uma medida para impedir que os navios estrangeiros comercializassem os produtos para vender e lucrar na Europa.

Desta forma, com qual país o Brasil poderia comercializar, durante o período de vigência do pacto colonial?

- A) Suécia B) Inglaterra C) Portugal D) França

## QUESTÃO 03

**Leia os textos abaixo:**

### Texto 1

Foi resultado da crise política, econômica e social que a França enfrentou no final do século XVIII. Essa crise marcou o fim da monarquia absolutista que existia na França há séculos e da antiga ordem de privilégios que constituía o Antigo Regime Francês. Disponível em: <<https://brasilecola.uol.com.br/historiag/htm>> acesso em: 6 out 2021.Fragmento.

### Texto 2

Foi um período de grande desenvolvimento tecnológico que teve início na Inglaterra a partir da segunda metade do século XVIII e que se espalhou pelo mundo, causando grandes transformações. Ela garantiu o surgimento da indústria e consolidou o processo de formação do capitalismo.

Disponível em: <<https://brasilecola.uol.com.br/historiag/htm>> acesso em: 6 out 2021.Fragmento.

**Sobre política e desenvolvimento social, os trechos se referem a quais manifestações respectivamente?**

- A) Revolução Russa e Revolução industrial  
B) Revolução Francesa e Revolução americana  
C) Revolução industrial e Revolução Russa  
D) Revolução Francesa e Revolução industrial

## QUESTÃO 04

**Leia o texto abaixo:**

A economia, a nível mundial, sofreu grandes transformações. O processo de produção de mercadorias acelerou-se bastante, já que a produção manual foi substituída pela utilização da máquina. O resultado foi o estímulo à exploração dos recursos da natureza de maneira excessiva, uma vez que a capacidade produtiva aumentou. Ela também impactou as relações de trabalho, gerando uma reação dos trabalhadores, cada vez mais explorados no contexto industrial.

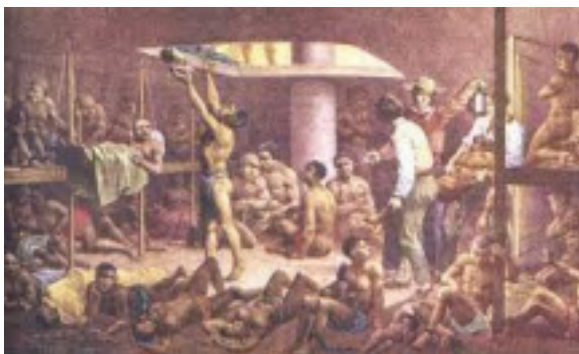
Disponível em: <<https://mundoeducacao.uol.com.br/historiageral.htm>> acesso em: 06 out.

fragmento. As mudanças relatadas nesse texto são consequências de que acontecimento histórico?

- A) Revolução Meiji                      B) Revolução Industrial  
C) Revolução Francesa                D) Revolução Burguesa

#### QUESTÃO 05

Observe a imagem abaixo:



Negros no Fundo do Porão

Disponível em:

<http://www.uel.br/eventos/eneimagem/anais2011/trabalhos/pdf/Gleiton%20Luiz%20de%20Lima.pdf>

**Sobre a imagem a cima assinale a alternativa correta, correspondente à vinda de africanos para o Brasil, para serem escravizados:**

- A) A obra retrata a cena do porão de um navio que transportava escravos entre a África e a América, no século XIX. Na pintura, ficam exposta as ótimas condições de vida e transporte dos negros que foram trazidos como escravos
- B) Para a higiene bucal, os escravos escovavam os dentes. Para limpar o corpo, tomavam banho todos os dias durante toda a viagem.

- C) Os navios negreiros foram marcados pelas condições deploráveis de existência e pela rotina de prisão. Geralmente acorrentados, os negros eram impedidos de fazer suas práticas culturais e religiosas, e tinham horários regrados de exercícios e para tomar sol. Fome, sede e doenças eram padrão.
- D) Os africanos embarcavam para o Brasil, por vontade própria, em busca de uma vida melhor para si e seus descendentes.

### **QUESTÃO 06**

Na década de 1960, importantes setores da Igreja Católica, do Exército e da elite brasileira eram anticomunistas e viam o comunismo como um grande perigo para a sociedade brasileira. A ideia do anticomunismo no Brasil recebia apoio externo:

- A) da URSS      B) de Cuba      C) do Chile      D) dos EUA

### **QUESTÃO 07**

**Leia o texto:**

Foi aprovado em 26 de agosto de 1789 pela Assembleia Nacional Constituinte, e tinha como base a defesa do que considera os direitos naturais, inalienáveis e não negociáveis do homem. Para isso, um requisito fundamental era que todos fossem livres e iguais em direitos, como definido logo no primeiro artigo da Declaração.

Disponível em: <<https://www.infoescola.com/historia/ideais-da-revolucao-francesa/>> acesso em: 08 out. Fragmento.

**O texto acima se refere aos três principais lemas das Revolução Francesa, quais são eles?**

- A) Liberdade, fraternidade e harmonia      B) Liberdade, igualdade e  
sororidade C) Liberdade, igualdade e irmandade      D) Liberdade,  
igualdade e fraternidade

### **QUESTÃO 08**

A intensa migração de escravos após a abolição da escravatura gerou uma série de críticas de antigos senhores de escravos. As críticas dos ex-senhores de escravos demonstravam

- A) o preconceito e a insatisfação dos ex-senhores de escravos com liberdade concedida aos antigos escravos.
- B) o receio deles de que o trabalho ficasse desorganizado e a economia brasileira ruísse.
- C) temor de que o grande fluxo de pessoas resultasse no aumento da criminalidade.
- D) a falta de visão empreendedora deles.

### **QUESTÃO 09**

A oligarquia paulista na época da República Velha era um dos dois pontos de apoio da “política do café com leite”, por conta do grande potencial econômico movimentado pelos fazendeiros produtores de café. É correto dizer que a economia cafeeira paulista dessa época:

- A) limitou-se a suprir o mercado interno brasileiro.
- B) auxiliou o desenvolvimento industrial do Brasil.
- C) não sofreu nenhum impacto com a Crise de 1929.
- D) sofreu intensa rejeição por parte do presidente Washington Luís.

## **ENSINO MÉDIO - GEOGRAFIA**

### **QUESTÃO 10**

Leia o texto, abaixo, que descreve uma das regiões brasileiras.

A economia dessa região baseou-se, inicialmente, na exploração de garimpos de ouro e diamantes, sendo posteriormente substituída pela pecuária. A transferência da capital federal para Brasília e a construção de novas vias de acesso aceleraram o povoamento, contribuindo para o desenvolvimento dessa região.

Disponível em: [www.portalbrasil.net/regiao](http://www.portalbrasil.net/regiao). Acesso em: 23/02/2010. Adaptado.

Esse texto refere-se à região:

- A) Centro-Oeste
- B) Nordeste
- C) Norte
- D) Sudeste.

### QUESTÃO 11

Uma pessoa come a laranja e a casca é aproveitada como composto orgânico. Que por sua vez, vai fertilizar novos laranjais cujos frutos podem servir ao consumo humano. A utilização desse composto orgânico evidencia a prática da:

- A) Agricultura de jardinagem
- B) Agricultura orgânica.
- C) Agricultura itinerante
- D) Agricultura Hidropônica.

### QUESTÃO 12

Observe a imagem, abaixo, que apresenta alguns geradores elétricos.



Esses geradores produzem energia elétrica proveniente de uma fonte limpa, renovável e natural. Essa fonte é o:

- A) Carvão
- B) Gás.
- C) Sol
- D) Vento.

[Esta Foto](#) de Autor Desconhecido está licenciado em [CC BY-SA-NC](#)

### QUESTÃO 13

Nos países industrializados, a migração campo-cidade tem como causa fundamental:

- A) Carência de melhores condições sociais no campo.
- B) Baixa produtividade agrícola.
- C) Pressão demográfica no campo.
- D) Liberação de mão-de-obra pela mecanização.

#### **QUESTÃO 14**

A intensa e acelerada urbanização brasileira resultou em sérios problemas sociais urbanos, entre os quais podemos destacar:

- A) Falta de infraestrutura, limitações das liberdades individuais e altas condições de vida nos centros urbanos.
- B) Aumento do número de favelas e cortiços, falta de infraestrutura e todas as formas de violência.
- C) Conflitos e violência urbana, luta pela posse da terra e acentuado êxodo rural.
- D) Acentuado êxodo rural, mudanças no destino das correntes migratórias e aumento no número de favelas e cortiços.

#### **QUESTÃO 15**

Assinale a opção que apresenta somente características da agricultura intensiva:

- A) Mão de obra qualificada, minifúndios, produtos para exportação
- B) Mão de obra desqualificada, rotação de culturas, latifúndios.
- C) Mão de obra qualificada, alta produtividade, latifúndios.
- D) Mão de obra desqualificada, baixa produtividade, minifúndios.

#### **QUESTÃO 16**

Entre os países emergentes que formam o G-20, estão os chamados BRIC (Brasil, Rússia, Índia e China), termo criado em 2001 para referir-se aos países que:

- A) Apresentam características econômicas promissoras para as próximas décadas. B) Possuem base tecnológica mais elevada.
- C) Apresentam índices de igualdade social e econômica mais acentuados.
- D) Apresentam diversidade ambiental suficiente para impulsionar a economia global.

#### **QUESTÃO 17**

Esse conceito é entendido como agrupamento de pessoas que possuem os mesmos hábitos e costumes transmitidos de geração em geração e que existe através das manifestações específicas de cada cultura nos diferentes territórios mundiais.



- A) População      B) Povo      C) Sociedade      D) Nação

### QUESTÃO 18

A expressão **Países Emergentes** caracteriza:

- A) O grupo de países que fatalmente se tornarão desenvolvidos em um futuro próximo. B) O conjunto de economias nacionais subdesenvolvidas com relativo grau de crescimento econômico e social.  
C) Os Estados que possuem um forte poder de intervenção na Economia, mas que ainda precisam desenvolver os seus níveis de industrialização.  
D) O agrupamento formalmente registrado de nações que possuem territórios com grande potencial para exploração econômica.

## ENSINO MÉDIO - FILOSOFIA

### QUESTÃO 19

A ciência deve basear-se naquilo que podemos ver, ouvir e tocar e não em opiniões pessoais ou fantasias especulativas. Se a observação do mundo for conduzida de uma maneira cuidadosa e isenta, então os fatos estabelecidos dessa maneira constituirão uma base segura e objetiva para a ciência. ASSINALE a opção correta. A ciência baseia-se em fatos:

- A) Abstratos      B) Especulativos      C) Observáveis      D) Imagináveis

### QUESTÃO 20

Analise a imagem abaixo, e depois o enunciado:



*“Ninguém nasce mulher: torna-se mulher. Nenhum destino biológico, psíquico, econômico define a forma que a fêmea humana assume no seio da sociedade; é o conjunto da civilização que elabora esse produto intermediário entre o macho e o castrado que qualificam o feminino.”*

O feminismo é um movimento que questiona a superioridade masculina imposta nos aspectos sociais, culturais, legais, políticos e sexuais do cotidiano feminino. Surge como um movimento de resistência a todo um sistema de opressão baseado na ideia da superioridade masculina. Diversas manifestações de resistência ao machismo foram perpetradas ao longo da história, e nas mais diversas formas: cartas, livros, protestos, discursos, enfim, qualquer recurso que pudesse servir em defesa a igualdade entre homens e mulheres foi usado. A partir dos anos 20, houve um crescimento dos protestos que defendiam pautas como a liberdade de voto, a liberdade e a criminalização da violência sexual, a igualdade social, política e econômica entre homens e mulheres, e a união das mulheres na luta contra o machismo. Em grande parte, a conquista de diversos direitos pelas mulheres se deu pela repercussão e popularidade dessas pautas entre a sociedade. Entretanto, esses direitos não chegaram (ou pelo menos não definitivamente) no mundo inteiro. Fartam exemplos de governos que preservam modelos políticos que privilegiam os homens em detrimento aos direitos femininos. Sempre vale refletir: Havia (e ainda há) urgência de igualdade e respeito às mulheres de nosso planeta.

**Nas alternativas abaixo estão descritos pontos defendidos pelo movimento feminista, exceto:**

- A) Direito a liberdade de decisão sobre o corpo, bem como a sua expressão e segurança contra violência sexual.
- B) A igualdade de salários por função. Segundo reportagem da CNN de 02 de abril de 2021, mulheres ganham 19% menos que homens – no topo, a diferença é de mais de 30%.
- C) Defesa de valores como liberdade e justiça, mutualidade e inclusão em todos os campos da sociedade – inclusive na religião, ora com contundentes oposições frontais, ora com entendimento crítico aos sexismos que contradizem doutrinas sobre igualdade.

D) Defesa de fundamentalismos tradicionalistas, baseados em definições históricas religiosas em que a superioridade masculina em relação a mulher é posta como uma ordem natural, definida por Deus à humanidade.

## QUESTÃO 21

Leia atentamente o trecho de Aristóteles, citado abaixo, e assinale a alternativa que o interpreta corretamente.

*“Como já vimos há duas espécies de excelência: a intelectual e a moral. Em grande parte, a excelência intelectual deve tanto o seu nascimento quanto o seu crescimento à instrução (por isto ela requer experiência e tempo); quanto à excelência moral, ela é o produto do hábito [...]”*

ARISTÓTELES. *Ética a Nicômaco*. Coleção Os Pensadores. São Paulo: Nova Cultural, 1996.

- A) As excelências intelectual e moral anulam-se respectivamente.
- B) As excelências moral e intelectual possuem, respectivamente, origem no hábito e na instrução.
- C) A excelência intelectual é positiva e a moral negativa.
- D) A excelência moral é superior à intelectual porque é resultado do nascimento.

## QUESTÃO 22

A filosofia nasce a partir da curiosidade e do "amor ao conhecimento". Assim, os primeiros filósofos questionaram as explicações dadas pela mitologia e buscaram construir um conhecimento baseado no lógos, na razão, com o objetivo de descobrir a verdade sobre o universo.

A partir dessa ideia, analise o texto abaixo e assinale a alternativa correta. *“A palavra filosofia é grega. É composta por duas outras: philo e sophia. Philo deriva-se de philia, que significa amizade, amor fraterno, respeito entre os iguais. Sophia quer dizer sabedoria e dela vem a palavra sophos, sábio.*

*Filosofia significa, portanto, amizade pela sabedoria, amor e respeito pelo saber. Filósofo: o que ama a sabedoria, tem amizade pelo saber, deseja saber. Assim, filosofia indica um estado de espírito, o da pessoa que ama, isto é, deseja o conhecimento, o estima, o procura e o respeita.”*

*Chauí, Marilena. Convite à Filosofia. Ática, 1995.*

No texto, a filósofa Marilena Chauí define o sentido da palavra filosofia, criada por Pitágoras. A filosofia nasce com o objetivo de:

- A) Concordar com as explicações dadas pela mitologia.
- B) Questionar o conhecimento mítico e buscar explicações lógicas e racionais para o universo.
- C) Demonstrar a impossibilidade de construção de um conhecimento verdadeiro.
- D) Atentar contra os deuses e desenvolver uma sociedade sem crenças.

### **QUESTÃO 23**

Parmênides afirma que a possibilidade de pensar em alguma coisa atribui uma existência (o ser). Por oposição, não é possível pensar em algo que não existe (o não ser). Com isso, o filósofo afirma que a verdade a ser alcançada pelo conhecimento não pode mudar, deve simplesmente ser, uma constante.

Para Parmênides, o conhecimento só é possível porque nada muda, tudo é imutável, permanente e o movimento é uma ilusão.

Considerando essa premissa, analise o texto abaixo e assinale a alternativa correta.

*"O ser é e o não ser não é; este é o caminho da convicção, pois conduz à verdade. (...) Pois pensar e ser é o mesmo."*

#### **Parmênides, Poema**

O trecho do Poema de Parmênides revela um princípio fundamental de sua filosofia. Qual é esse princípio?

- A) Centralidade em questões políticas.
- B) Mobilidade.
- C) Desprezo da fé.
- D) Imutabilidade e permanência.

### **QUESTÃO 24**

A filosofia de Heráclito de Éfeso é caracterizada pela mudança como lei máxima da existência. Assim como chamamos de rio, algo que nunca é o mesmo, porque

nunca estarão presentes as mesmas águas, o conhecimento deve conter a ideia de que tudo está em constante movimento de transformação: o quente esfria, o úmido seca.

Todas as coisas estão submetidas à ação do tempo, ao devir. Contrariando o pensamento de Parmênides, o ser e o não ser coexistem no tempo.

Refletindo sobre essa perspectiva, analise o texto abaixo e assinale a alternativa correta.

*"Ninguém se banha duas vezes no mesmo rio. Para os que entram nos mesmos rios, correm outras e novas águas."*

### **Heráclito, Fragmentos**

Heráclito propõe um caminho para o conhecimento oposto à concepção de Parmênides. Na metáfora citada, o filósofo aponta para uma realidade em constante transformação. O pensamento de Heráclito pode ser caracterizado como:

- A) Dedicado à compreensão de uma realidade imutável e permanente.
- B) Definido pela impossibilidade de um conhecimento verdadeiro.
- C) Mobilista, definido pela eterna mudança e o constante devir.
- D) Idêntico ao pensamento de Tales de Mileto, que afirma que "tudo é água".

## **ENSINO MÉDIO - SOCIOLOGIA**

### **QUESTÃO 25**

Qual é o objeto de estudo da sociologia?

- A) Analisar os fenômenos sociais.
- B) Estudar o passado do homem.
- C) Estudar as plantas e os animais.
- D) Analisar as sociedades primitivas.

### **QUESTÃO 26**

Leia o texto, abaixo, sobre um fenômeno social da cidade de São Paulo.

São Paulo é um encontro das mais diversas nações do planeta e isso fica claro ao passear pela cidade. Aonde quer que você vá, há as mais interessantes pessoas. Sem contar que há bairros específicos, onde a sua maioria é descendente de japoneses, coreanos, libaneses, italianos etc. A cidade foi se moldando e acolhendo todos os imigrantes que aqui chegavam, por isso não há um povo único, mas sim um composto.

Disponível em: <http://curtaacultura.blogspot.com/> Acesso em: 07out.

2021. Adaptado O fenômeno social abordado nesse texto é:

- A) A variedade étnica encontrada em São Paulo.
- B) A intolerância cultural na cidade de São Paulo.
- C) O confronto entre os povos que habitam São Paulo.
- D) O processo de industrialização da cidade de São Paulo.

### **QUESTÃO 27**

O Brasil adota como sistema político a República Federativa Presidencialista, e o poder do Estado é dividido em Executivo, Legislativo e Judiciário. Sobre o sistema político brasileiro, são feitas as seguintes afirmativas. Classifique-as como verdadeiras (V) ou falsas (F):

- ( ) Os representantes dos eleitores são escolhidos por tempo determinado.
- ( ) Os deputados são escolhidos por conselhos de trabalhadores através dos sindicatos.
- ( ) Os cidadãos possuem o direito de participar do processo político, através da eleição de seus representantes.
- ( ) Os governadores são eleitos de forma indireta, já que esses são escolhidos pelo Presidente.

A sequência correta que responde à questão é:

- A) V, F, F, V.    B) F, F, V, V.    C) V, F, V, F.    D) F, V, V, F.

### **QUESTÃO 28**

A convivência em sociedade pressupõe a existência de regras que dizem respeito ao exercício do poder. O sistema político no qual a soberania emana do povo e se caracteriza pelo respeito às liberdades individuais e coletivas, admitindo o

princípio da igualdade de todos perante a lei é denominado:

- A) Burocracia    B) Democracia    C) Monarquia    D) Totalitarismo

### **QUESTÃO 29**

Todas as pessoas, ao longo da vida, adquirem conhecimentos, crenças, hábitos, normas de comportamento; E todos utilizam diversos instrumentos para realizar suas atividades. Tais conhecimentos, crenças, hábitos, normas e instrumentos fazem parte da:

- A) sociedade    B) Cultura    C) Relativismo    D) Etnia

### **QUESTÃO 30**

Qualquer conduta que ofenda a integridade ou saúde corporal de uma pessoa é considerada violência:

- A) Física    B) Psicológica    C) Verbal    D) Simbólica.

**GOVERNO DO ESTADO DE MINAS GERAIS**  
**SECRETARIA DE ESTADO DA EDUCAÇÃO DE MINAS GERAIS**  
**CESEC PADRE MÁRIO PENNOCK- ITAJUBÁ**  
**BANCA ITINERANTE DE AVALIAÇÃO**  
**ENSINO MÉDIO**

NOME:	RG:
ESCOLA DE ORIGEM:	DATA:

**INSTRUÇÕES**

1. Preencher o gabarito usando caneta azul ou preta.
2. Assinale somente uma opção, assinalando mais de uma a questão será anulada.
3. Assinale a área de conhecimento referente a sua prova.
4. Assine o gabarito e preencha com a data.

ÁREA DO CONHECIMENTO	<input type="radio"/> Linguagens <input type="radio"/> Ciências Humanas <input type="radio"/> Matemática <input type="radio"/> Ciências da Natureza
----------------------	--

Questão	Assinale apenas uma alternativa				Questão	Assinale apenas uma alternativa			
<b>1</b>	<b>O A</b>	<b>O B</b>	<b>O C</b>	<b>O D</b>	<b>16</b>	<b>O A</b>	<b>O B</b>	<b>O C</b>	<b>O D</b>
<b>2</b>	<b>O A</b>	<b>O B</b>	<b>O C</b>	<b>O D</b>	<b>17</b>	<b>O A</b>	<b>O B</b>	<b>O C</b>	<b>O D</b>
<b>3</b>	<b>O A</b>	<b>O B</b>	<b>O C</b>	<b>O D</b>	<b>18</b>	<b>O A</b>	<b>O B</b>	<b>O C</b>	<b>O D</b>
<b>4</b>	<b>O A</b>	<b>O B</b>	<b>O C</b>	<b>O D</b>	<b>19</b>	<b>O A</b>	<b>O B</b>	<b>O C</b>	<b>O D</b>
<b>5</b>	<b>O A</b>	<b>O B</b>	<b>O C</b>	<b>O D</b>	<b>20</b>	<b>O A</b>	<b>O B</b>	<b>O C</b>	<b>O D</b>
<b>6</b>	<b>O A</b>	<b>O B</b>	<b>O C</b>	<b>O D</b>	<b>21</b>	<b>O A</b>	<b>O B</b>	<b>O C</b>	<b>O D</b>
<b>7</b>	<b>O A</b>	<b>O B</b>	<b>O C</b>	<b>O D</b>	<b>22</b>	<b>O A</b>	<b>O B</b>	<b>O C</b>	<b>O D</b>
<b>8</b>	<b>O A</b>	<b>O B</b>	<b>O C</b>	<b>O D</b>	<b>23</b>	<b>O A</b>	<b>O B</b>	<b>O C</b>	<b>O D</b>
<b>9</b>	<b>O A</b>	<b>O B</b>	<b>O C</b>	<b>O D</b>	<b>24</b>	<b>O A</b>	<b>O B</b>	<b>O C</b>	<b>O D</b>
<b>10</b>	<b>O A</b>	<b>O B</b>	<b>O C</b>	<b>O D</b>	<b>25</b>	<b>O A</b>	<b>O B</b>	<b>O C</b>	<b>O D</b>
<b>11</b>	<b>O A</b>	<b>O B</b>	<b>O C</b>	<b>O D</b>	<b>26</b>	<b>O A</b>	<b>O B</b>	<b>O C</b>	<b>O D</b>
<b>12</b>	<b>O A</b>	<b>O B</b>	<b>O C</b>	<b>O D</b>	<b>27</b>	<b>O A</b>	<b>O B</b>	<b>O C</b>	<b>O D</b>
<b>13</b>	<b>O A</b>	<b>O B</b>	<b>O C</b>	<b>O D</b>	<b>28</b>	<b>O A</b>	<b>O B</b>	<b>O C</b>	<b>O D</b>
<b>14</b>	<b>O A</b>	<b>O B</b>	<b>O C</b>	<b>O D</b>	<b>29</b>	<b>O A</b>	<b>O B</b>	<b>O C</b>	<b>O D</b>
<b>15</b>	<b>O A</b>	<b>O B</b>	<b>O C</b>	<b>O D</b>	<b>30</b>	<b>O A</b>	<b>O B</b>	<b>O C</b>	<b>O D</b>

Assinatura do(a) Candidato(a):			
Data: ___/___/___	<b>Resultado:</b>	<hr style="width: 100%;"/> <b>Assinatura do Corretor/Masp</b>	





GOVERNO DO ESTADO DE MINAS GERAIS  
SECRETARIA DE ESTADO DA EDUCAÇÃO DE MINAS GERAIS  
SUPERINTENDÊNCIA REGIONAL DE ENSINO

CADERNO 1

LINGUAGENS E SUAS TECNOLOGIAS

ENSINO MÉDIO – LÍNGUA PORTUGUESA

**QUESTÃO 1:**

Leia o texto a seguir.

Turismo

A única coisa que perturba a harmonia do ambiente são os turistas. Alguns. Eles não viajam a fim de ver o mar, ouvir o vento, sentir a areia. Eles só querem mudar de cenário para fazer as coisas que fazem sempre. E, para eles, o som é essencial. A todo volume. Para que todos saibam que eles têm som. Nunca desembarcam de si mesmos. Por onde vão, sua presença é uma perturbação para o espírito. Fico a me perguntar: por que não gostam do silêncio? Acho que para eles, o silêncio é o mesmo que o vazio. E o vazio é sinal de pobreza. Nossa cultura provocou uma transformação perversa nos seres humanos, de forma que eles acreditam que, para estar bem, é preciso estar acoplados a objetos tecnológicos.

ALVES, Rubem. Turismo. In: Quarto de Badulaques. São Paulo: Parábola, 2003. p. 158.  
Fragmento

No trecho “**Nunca desembarcam de si mesmos.**”, o autor usou a expressão destacada para ressaltar que os turistas têm dificuldade de

- A) respeitar o lugar.
- B) mudar os hábitos.
- C) sentir a paisagem.
- D) conviver em harmonia.

**QUESTÃO 2:**

São dadas, a seguir, características relativas a diversos gêneros textuais que encontramos na sociedade.

- I. **Artigos de opinião:** o autor posiciona-se de forma impessoal sobre o assunto abordado.
- II. **Notícias:** o título e a informação do local em que os fatos ocorrem são dispensáveis.
- III. **Reportagens:** os fatos de relevância social são tratados de forma mais aprofundada.
- IV. **Propagandas:** há, geralmente, associação entre as linguagens verbal e não verbal.

As características que correspondem adequadamente ao gênero textual a que se referem podem ser observadas em

- A) I e II
- B) I e IV
- C) II e III
- D) III e IV

### **QUESTÃO 3:**

Leia o texto a seguir.

Como é feito o papel?

Ele é feito a partir da madeira, da qual são extraídas fibras de celulose, convertidas em papel após uma série de processos industriais. O que pouca gente sabe é que nem sempre foi desse jeito. O papel foi inventado na China no século 2, mas durante mais de 1500 anos a matéria-prima mais comum para fazê-lo não era madeira, mas sim fibras de algodão extraídas de roupas velhas, panos e trapos. Depois que as máquinas de impressão começaram a se desenvolver, a partir do século 15, o consumo de papel aumentou muito e o mundo percebeu que não havia roupa velha que chegasse para publicar livros, revistas, jornais... Alguns reis da Europa tentaram inclusive limitar o comércio de trapos, temendo ficar sem papel. Apesar de o francês René Antoine de Reaumur ter dado a ideia de usar fibras extraídas da madeira em 1719, foi só a partir de 1850 que diversos inventores, como o alemão Friedrich Keller, o inglês Hugh Burgess e o americano Benjamim Tilghman, tornaram isso viável.

(recantodasletras.uol.com.br)

No trecho “não havia roupa velha que **chegasse** para a publicação de livros, revistas e jornais”, o termo negrito tem o mesmo sentido de

- A) bastasse
- B) ficasse pronta a tempo
- C) servisse
- D) viesse de outros países

### **QUESTÃO 4:**

Leia o texto a seguir.

Amor à primeira vista

Papel, plástico, alumínio. Modernas embalagens industrializadas são essencialmente confeccionadas com essas três matérias-primas. Mas o resultado está longe de ser monótono.

Desde que os especialistas em vendas descobriram que a embalagem é um dos primeiros fatores que influenciam a escolha do consumidor, ela passou a ser estudada com mais atenção. Atualmente, estampa, cores fortes, letras garrafais e formatos curiosos na tentativa de chamar a atenção nas prateleiras dos supermercados. Produtos infantis, por exemplo, apelam para desenhos animados ou super-heróis da moda para derrubar a concorrência.

Provavelmente é o caso do achocolatado que você toma de manhã, do queijinho suíço do meio da tarde e até mesmo da sopinha da noite.

Essas embalagens despertam o interesse dos consumidores muitas vezes, eles levam o produto para casa mais porque gostaram de sua roupagem do que pelo fato de apreciarem o conteúdo.[...]

<https://Libanioabgo.files.wordpress.com>

Um argumento que sustenta a tese de que a embalagem agora é uma forma de conquistar o consumidor é que

- A) a embalagem tem formatos muito curiosos.
- B) os produtos infantis trazem os super-heróis.
- C) os consumidores são atraídos pela embalagem.
- D) a embalagem passou a ser mais bem cuidada.

### **QUESTÃO 5:**

Leia o texto.

A economia da felicidade

Vivemos em tempos de altas ansiedades. Apesar de o mundo usufruir de uma riqueza total sem precedentes, também há ampla insegurança, agitação e insatisfação. Nos Estados Unidos, uma grande maioria dos americanos acredita que o país está “no caminho errado”. O pessimismo está nas alturas. O mesmo vale para muitos outros lugares.

Tendo essa situação como pano de fundo, chegou a hora de reconsiderar as fontes básicas de felicidade em nossa vida econômica. A busca incansável de rendas maiores vem nos levando a uma ansiedade e iniquidade sem precedentes, em vez de nos conduzir a uma maior felicidade e satisfação na vida. O progresso econômico é importante e pode melhorar a qualidade de vida, mas só se o buscarmos junto com outras metas. [...]

SACHS, Jeffrey D..Disponível em: [zelmar.blogspot.com/2011/08/economia-da-felicidade](http://zelmar.blogspot.com/2011/08/economia-da-felicidade)

Esse texto trata da

- A) busca por maiores rendas.
- B) ansiedade do mundo contemporâneo.
- C) relação entre vida econômica e felicidade.
- D) reconsideração das fontes de felicidade.

### **QUESTÃO 6:**

Analise o anúncio:



Leias as afirmativas sobre o anúncio:

- I. O propósito deste anúncio publicitário é convencer a compra de Doril.
- II. O principal recurso utilizado para tentar mostrar a eficácia do produto anunciado é desfocar a palavra “dor” da frase “Tomou doril a (dor) sumiu.”.
- III. O nome Doril contém uma brincadeira com as palavras “dor” e “sumiu”, um dos recursos que promoveu o sucesso do produto.

Quanto ao anúncio anterior, é correto afirmar:

- A) Apenas I está correta.
- B) Todas as afirmações estão corretas.
- C) I e II estão corretas.
- D) A afirmação III não faz sentido.

### **QUESTÃO 7:**

Leia o texto a seguir para responder à questão:

A outra noite

Outro dia fui a São Paulo e resolvi voltar à noite, uma noite de vento sul e chuva, tanto lá como aqui. Quando vinha para casa de táxi, encontrei um amigo e o trouxe até Copacabana; e contei a ele que lá em cima, além das nuvens, estava um luar lindo, de lua cheia; e que as nuvens feias que cobriam a cidade eram, vistas de cima, enluaradas, colchões de sonho, alvas, uma paisagem irreal.

Depois que o meu amigo desceu do carro, o chofer aproveitou o sinal fechado para voltar se para mim:

- O senhor vai desculpar, eu estava aqui a ouvir sua conversa. Mas, tem mesmo luar lá em cima?

Confirmei: sim, acima da nossa noite preta e enlameçada e torpe havia uma outra – pura, perfeita e linda.

- Mas, que coisa...

Ele chegou a pôr a cabeça fora do carro para olhar o céu fechado de chuva. Depois continuou guiando mais lentamente. Não sei se sonhava em ser aviador ou pensava em outra coisa.

- Ora, sim senhor...

E, quando saltei e paguei a corrida, ele me disse um “boa noite” e um “muito obrigado ao senhor” tão sinceros, tão veementes, como se eu lhe tivesse feito um presente de rei. (BRAGA, Rubem. A outra noite. In: PARA gostar de ler: crônicas. São Paulo: Ática, 1979.).

Analisando as principais características do texto lido, podemos dizer que seu gênero predominante é:

- A) Conto.
- B) Poesia.
- C) Prosa.
- D) Crônica.

### **QUESTÃO 8:**

Leia o texto:

Aumento do efeito estufa ameaça plantas, diz estudo.

O aumento de dióxido de carbono na atmosfera, resultante do uso de combustíveis fósseis e das queimadas, pode ter consequências calamitosas para o clima mundial, mas também pode afetar diretamente o crescimento das plantas. Cientistas da Universidade de Basel, na Suíça, mostraram que, embora o dióxido de carbono seja essencial para o crescimento dos vegetais, quantidades excessivas desse gás prejudicam a saúde das plantas e têm efeitos incalculáveis na agricultura de vários países.

O Estado de São Paulo, 20 set. 1992, p.32.

O texto acima possui elementos coesivos que promovem sua manutenção temática. A partir dessa perspectiva, conclui-se que

- A) a palavra “mas”, na linha 2, contradiz a afirmação inicial do texto: linhas 1 e 2.
- B) a palavra “embora”, na linha 4, introduz uma explicação que não encontra complemento no restante do texto.
- C) as expressões: “consequências calamitosas”, na linha 2, e “efeitos incalculáveis”, na linha 6, reforçam a ideia que perpassa o texto sobre o perigo do efeito estufa.
- D) o uso da palavra “cientistas”, na linha 3, é desnecessário para dar credibilidade ao texto, uma vez que se fala em “estudo” no título do texto.

### **QUESTÃO 9:**

Leia o fragmento a seguir para responder a questão:

“Noventa e cinco casinhas comportou a imensa estalagem. [...] As casinhas eram alugadas por mês e as tinas por dia: tudo pago adiantado.”

“Graças a abundância de água que lá havia, como em nenhuma outra parte e graças ao muito espaço de que se dispunha no cortiço para estender a roupa, a concorrência às tinas não se fez esperar: acudiram lavadeiras de todos os pontos da cidade, entre elas algumas vindas de bem longe. E, mal vagava uma das casinhas, ou um quarto, um canto onde coubesse um colchão, surgia uma nuvem de pretendentes a disputá-los.”

AZEVEDO, Aluísio. O cortiço: Seleção de questões comentadas dos melhores vestibulares. Jandira- SP: Ciranda Cultura, 2018.

Qual a característica do Naturalismo presente nos fragmentos apresentados anteriormente?

- A) determinismo do instinto com manifestações de certas patologias psíquicas.
- B) determinismo da hereditariedade como suporte decisivo das ações.
- C) forma descritiva com detalhes minuciosos e preocupação pela verossimilhança.
- D) exaltação do modo de vida simples e da resignação do homem comum.

### **QUESTÃO 10:**

Analise os textos a seguir.

#### **Texto I**

##### **Número de predadores cai e prejudica o funcionamento do ecossistema**

As espécies do topo da cadeia alimentar estão diminuindo. Segundo um estudo publicado na revista Science, o desaparecimento dos predadores causa danos irreversíveis ao meio ambiente, representando um dos maiores impactos da atuação humana sobre a natureza. O declínio no número de predadores é positivo em vários ecossistemas do planeta. Essa queda no número das populações foi mais observada entre os grandes predadores, como lobos e leões na terra, baleias assassinas e tubarões nos oceanos, e grandes peixes nos ecossistemas de água doce. Porém, diminuições dramáticas também ocorreram em populações de grandes herbívoros, como elefantes e búfalos.

Esse efeito é chamado pelos cientistas de cascata trófica, em que uma perda no topo da cadeia alimentar causa grandes impactos sobre outras espécies, tanto de animais como de plantas, de níveis tróficos inferiores.

(<http://revistagalileu.globo.com/Revista/Common/0,,EMI252629-17770,00-NUMERO+DE+PREDADORES+CAI+E+IMPACTA+ECOSSISTE+MAS.html>. Acesso: /10/2021. Adaptado.)

#### **Texto II**

Cientificamente, o ecossistema é definido como um sistema que inclui os seres vivos e o ambiente, com suas características físico-químicas e as inter-relações entre ambos, havendo uma interdependência entre todos os elementos que compõem o ecossistema.

([www.todabiologia.com/ecologia/ecossistema.htm](http://www.todabiologia.com/ecologia/ecossistema.htm). Acesso: 05/10/2021.

Adaptado.)

Que informação da notícia contraria o ponto de vista científico?

- A) Declínio no número de predadores é positivo em vários ecossistemas do planeta. B) Desaparecimento dos predadores causa danos irreversíveis ao meio ambiente.
- C) O número de predadores cai e prejudica o funcionamento do ecossistema.
- D) Perda no topo da cadeia alimentar causa grandes impactos sobre outras espécies.

### QUESTÃO 11:

Leia a tirinha:



([http://kemvaila.blogspot.com/2010/11/calvin-e-haroldo\\_26.html](http://kemvaila.blogspot.com/2010/11/calvin-e-haroldo_26.html). Acesso: 05/10/2021. Adaptado)

Na tirinha, Calvin infere sobre a angústia de não se ter objetivos na vida. Essa conclusão é expressa pelo termo

- A) “deve”, que indica a obrigação do ser humano em estabelecer objetivos de vida B) “deve”, que designa a hipótese levantada por Calvin sobre a falta de propósitos na vida.
- C) “sem propósito”, que caracteriza a escolha de Susie em não colecionar figurinhas.
- D) “sem propósito”, que indica a desqualificação de Susie em cuidar do próprio futuro.

### **QUESTÃO 12:**

Entende-se por concordância verbal a que ocorre entre o verbo e o sujeito.

Conforme a definição acima, assinale a alternativa que preencha de maneira adequada a frase:

Os Estados Unidos \_\_\_\_\_ grandes universidades de \_\_\_\_\_ fama e mérito.

- A) possuem – reputada
- B) possui – reputado
- C) possui – reputada
- D) possuem – reputado

## **ENSINO MÉDIO - INGLÊS**

### **QUESTÃO 13**

Leia o texto:



"WHEN I WAS 5 EVERYONE TOLD ME TO BE A BIG BOY.  
WHEN I WAS 10 THEY TOLD ME I SHOULD BE MORE MATURE.  
NOW THEY SAY IT'S TIME TO START ACTING LIKE AN ADULT.  
AT THIS RATE, I'LL BE ELIGIBLE FOR SOCIAL SECURITY  
BEFORE I GRADUATE FROM HIGH SCHOOL!"

GRASBERGEN, R. Disponível em [www.glasbergen.com](http://www.glasbergen.com). Acesso em: 3 jul. 2015 (adaptado).

No cartum, a crítica está no fato de a sociedade exigir do adolescente que

- a) se aposente prematuramente.
- b) amadureça precocemente.
- c) estude aplicadamente.
- d) se forme rapidamente.



### **QUESTÃO 14:**

Leia o texto.

We are all born  
in a different way  
How we look  
and what we say

From different countries  
around the world  
of different genders:  
boys and girls  
of many sizes

and colors, too  
The things we like  
and the things we do

We're sure glad  
it works this way  
The world is so **colorful**  
Everyday

GORGONE, J. Disponível em: <http://planetplablog.com>. Acesso em: 4 nov. 2020.  
A palavra “**colorful**” é utilizada na quarta estrofe do poema como uma exaltação ao(à)

- A) globalização.
- B) patriotismo.
- C) diversidade.
- D) companheirismo.

### **QUESTÃO 15:**

Leia o texto:

Don't write in English, they said,  
English is not your mother tongue...  
...The language I speak  
Becomes mine, its distortions, its queerness  
All mine, mine alone, it is half English, half  
Indian, funny perhaps, but it is honest,  
It is as human as I am human...  
...It voices my joys, my longings my  
Hopes...

(Kamala Das, 1965:10) GARGESH, R. South Asian Englishes. In: KACHRU, B.B.; KACHRU, Y.; NELSON, C.L. (Eds.). The Handbook of World English. Singapore: Blackwell, 2006.

A poetisa Kamala Das, como muitos escritores indianos, escreve suas obras em inglês, apesar de essa não ser sua primeira língua. Nesses versos, ela

- a) usa a língua inglesa como efeito humorístico.
- b) recorre a vozes de vários escritores ingleses.
- c) adverte sobre o uso distorcido da língua inglesa.
- d) demonstra consciência de sua identidade linguística.

**QUESTÃO 16:**

Traduza a frase para o inglês: “Ela não necessita trabalhar na escola.”

- A) She doesn't need to work in school.
- B) She not needs to work in school.
- C) She don't need to work in school.
- D) She need to work in school.

**QUESTÃO 17:**

Singer Robyn Rihanna Fenty was born on February 20, 1988, in St. Michael Parish on the Caribbean island of Barbados. She is the eldest of three children born to Monica Fenty, an accountant, and Ronald Fenty, a warehouse supervisor.

<http://www.biography.com/people/rihanna-201257>

Rihanna is an: (Rihanna é uma)

- a) Doctor
- b) Teacher
- c) Singer
- d) Engineer

**QUESTÃO 18:**

Leia o texto



**Peter's Family**

Hi, my name is Peter. I am twelve years old. I'm from in Albany city. This is a photo of my family. This is my father. His name is Paul. My mother's name is Caterine. This is my sister. Her name is Sandra. Her nickname is San. The young boy is my brother. His name is Daniel.

Peter is: (Peter tem)

- a) Twelve years old.
- b) Thirteen years old
- c) Fourteen years old.
- d) Sixteen years old.

**QUESTÃO 19:**

Observe a imagem:



Fotografia: LUCAS HALLEL. Disponível em: [www.flickr.com](http://www.flickr.com). Acesso em: 16 abril 2018 (adaptado).

O grupo “O Teatro Mágico” apresenta composições autorais que têm referências estéticas do rock, do pop e da música folclórica brasileira. A originalidade dos seus shows tem relação com a ópera europeia do século XIX a partir da:

- a) disposição cênica dos artistas no espaço teatral.
- b) integração de diversas linguagens artísticas.
- c) sobreposição entre música e texto literário.
- d) manutenção de um diálogo com o público.

**QUESTÃO 20:**

Veja as imagens:

TEXTO I



GRIMBERG, N. Estrutura vertical dupla.

TEXTO II



Urna cerimonial marajoara. Cerâmica, 1400 a 400 a.C. 81 cm. Museu Nacional do Rio de Janeiro.

As duas imagens são produções que têm a cerâmica como matéria-prima. A obra

*Estrutura vertical dupla* se distingue da urna funerária marajoara ao:

- a) evidenciar a simetria na disposição das peças.
- b) materializar a técnica sem função utilitária.
- c) abandonar a regularidade na composição.
- d) anular possibilidades de leituras afetivas.

**QUESTÃO 21:** Veja a imagem:



A instalação *Dengo* transformou a sala do MAM-SP em um ambiente singular, explorando como principal característica artística a:

- a) participação do público na interação lúdica com a obra.
- b) distribuição de obstáculos no espaço da exposição.
- c) representação simbólica de objetos oníricos.
- d) interpretação subjetiva da lei da gravidade

## **QUESTÃO 22:**

**Analise os textos a seguir**

### **TEXTO I**



**SPETO. Grafite. Museu Afro Brasil, 2009.**

Disponível em: [www.diariosp.com.br](http://www.diariosp.com.br). Acesso em: 25 set. 2015. seguir:

### **TEXTO II**

Paulo César Silva, mais conhecido como Speto, é um grafiteiro paulista envolvido com o skate e a música. O fortalecimento de sua arte ocorreu, em 1999, pela oportunidade de ver de perto as referências que trazia há tempos, ao passar por diversas cidades do Norte do Brasil em uma turnê com a banda O Rappa.

Revista Zupi, n. 19, 2010

O grafite do artista paulista Speto, exposto no Museu Afro Brasil, revela elementos da cultura brasileira reconhecidos:

- a) na influência da expressão abstrata.
- b) na representação de lendas nacionais.
- c) na inspiração das composições musicais.
- d) nos traços marcados pela xilogravura nordestina.

**QUESTÃO 23** Veja a imagem:



ROTELLA, M. Marilyn, 1962.

Disponível em: [www.nyu.edu](http://www.nyu.edu). Acesso em: 30 maio 2016.

A técnica da décollage, utilizada pelo artista Mimmo Rotella em sua obra Marilyn, é um procedimento artístico representativo da década de 1960 por:

- a) visar a conservação das representações e dos registros visuais.
- b) basear-se na reciclagem de material gráfico, contribuindo para a sustentabilidade.
- c) encobrir o passado, abrindo caminho para novas formas plásticas, pela releitura.
- d) fazer conviver campos de expressão diferentes e integrar novos significados.

**QUESTÃO 24**

Leia o texto.

**Aqui é o país do futebol**

Brasil está vazio na tarde de domingo, né?

Olha o sambão, aqui é o país do futebol

[...]

No fundo desse país

Ao longo das avenidas

Nos campos de terra e grama

Brasil só é futebol

Nesses noventa minutos

De emoção e alegria

Esqueço a casa e o trabalho

A vida fica lá fora

Dinheiro fica lá fora

A cama fica lá fora

A mesa fica lá fora

Salário fica lá fora

A fome fica lá fora

A comida fica lá fora  
A vida fica lá fora  
E tudo fica lá fora

SIMONAL, W. Aqui é o país do futebol. Disponível em: [www.vagalume.com.br](http://www.vagalume.com.br). Acesso em: 27 out. 2011 (fragmento).

Na letra da canção *Aqui é o país do futebol*, de Wilson Simonal, o futebol, como elemento da cultura corporal de movimento e expressão da tradição nacional, é apresentado de forma crítica e emancipada devido ao fato de:

- A) reforçar a relação entre o esporte futebol e o samba.
- B) ser apresentado como uma atividade de lazer.
- C) ser identificado com a alegria da população brasileira.
- D) promover a reflexão sobre a alienação provocada pelo futebol.

## ENSINO MÉDIO – EDUCAÇÃO FÍSICA

### QUESTÃO 25

Leia o texto.

No Brasil, a disseminação de uma expectativa de corpo com base na estética da magreza é bastante grande e apresenta uma enorme repercussão, especialmente, se considerada do ponto de vista da realização pessoal. Em pesquisa feita na cidade de São Paulo, aparecem os percentuais de 90% entre as mulheres pesquisadas que se dizem preocupadas com seu peso corporal, sendo que 95% se sentem insatisfeitas com “seu próprio corpo”.

SILVA, A. M. Corpo, ciência e mercado: reflexões acerca da gestação de um novo arquétipo da felicidade. Campinas: Autores Associados; Florianópolis: UFSC, 2001.

A preocupação excessiva com o “peso” corporal pode provocar o desenvolvimento de distúrbios associados diretamente à imagem do corpo, tais como

- A) anorexia e bulimia.
- B) ortorexia e vigorexia.
- C) ansiedade e depressão.
- D) sobrepeso e fobia social.

### QUESTÃO 26

A caminhada é uma das práticas físicas mais acessíveis ao público em geral. Pelo baixo custo, possibilidade de prática em diversos lugares e facilidade para indivíduos sedentários é amplamente utilizada em situações de lazer, tratamento de saúde, condicionamento físico e para melhoria da qualidade de vida.

Qual é o principal objetivo de uma pessoa que pratica a caminhada uma vez por semana para fugir da rotina de trabalho e encontrar com alguns conhecidos?

- A) Condicionamento físico
- B) Qualidade de vida
- C) Tratamento de saúde
- D) Vivência de momentos de lazer

### **QUESTÃO 27**

A Capoeira foi desenvolvida no Brasil principalmente por descendentes de escravos africanos, com alguma influência indígena. Ela é caracterizada por golpes e movimentos ágeis e complexos, realizados ao som de músicas. A palavra capoeira é originária do tupi guarani, e refere-se às áreas de mata rasteira do interior do Brasil. Outras expressões culturais, como o maculelê e o samba de roda, costumam ser associadas à capoeira, embora tenham origem e significados diferentes.

Atualmente, a Capoeira está ligada a diferentes expressões culturais, mas na sua origem ela é associada a apenas um fator. Qual é este fator?

- A) Dança.
- B) Filosofia.
- C) Folclore.
- D) Luta.

### **QUESTÃO 28:**

Leia o texto:

No Brasil, a disseminação de uma expectativa de corpo com base na estética da magreza é bastante grande e apresenta uma enorme repercussão, especialmente, se considerada do ponto de vista da realização pessoal. Em pesquisa feita na cidade de São Paulo, aparecem os percentuais de 90% entre as mulheres pesquisadas que se dizem preocupadas com seu peso corporal, sendo que 95% se sentem insatisfeitas com “seu próprio corpo”.

SILVA, A. M. Corpo, ciência e mercado: reflexões acerca da gestão de um novo arquétipo da felicidade. Campinas: Autores Associados; Florianópolis, UFSC, 2001.

A preocupação excessiva com o “peso” corporal pode provocar o desenvolvimento de distúrbios associados diretamente à imagem do corpo, tais como

- a) Anorexia e bulimia.
- b) Ortorexia e vigorexia.
- c) Ansiedade e depressão.
- d) Sobrepeso e fobia social.

### **QUESTÃO 29:**

Leia o texto:

Educação para a saúde mediante programas de educação física escolar A educação para a saúde deverá ser alcançada mediante interação de ações que possam envolver o próprio homem mediante suas atitudes frente às exigências ambientais representadas pelos hábitos alimentares, estado de estresse, opções de lazer, atividade física, agressões climáticas etc. Dessa forma, parece evidente que o estado de ser saudável não é algo estático. Pelo contrário, torna-se necessário adquiri-lo e construí-lo de forma individualizada constantemente ao longo de toda a vida, apontando para o fato de que saúde é educável, e, portanto, deve ser tratada não apenas com base em referenciais de natureza biológica e higienista, mas sobretudo em um contexto didático pedagógico.

GUEDES, D.P. Motriz. n. 1, 1999

A educação para a saúde pressupõe a adoção de comportamentos com base na



interação de fatores relacionados à

- a) Adesão a programas de lazer.
- b) Opção por dietas balanceadas.
- c) Constituição de hábitos saudáveis.
- d) Evasão de ambientes estressores.

**QUESTÃO 30:**

Em nenhuma outra época o corpo magro adquiriu um sentido de corpo ideal e esteve tão em evidência como nos dias atuais: esse corpo, nu ou vestido, exposto em diversas revistas femininas e masculinas, está na moda: é capa de revistas, matérias de jornais, manchetes publicitárias, e se transformou em sonho de consumo para milhares de pessoas. Partindo dessa concepção, o gordo passa a ter um corpo visivelmente sem comedimento, sem saúde, um corpo estigmatizado pelo desvio, o desvio pelo excesso. Entretanto, como afirma a escritora Marilyn Wann, é perfeitamente possível ser gordo e saudável. Frequentemente os gordos adoecem não por causa da gordura, mas sim pelo estresse, pela opressão a que são submetidos.

VASCONCELOS, N.A; SUDO, I; SUDO, N; Um peso na alma: o corpo gordo e a mídia. Revista Mal-Estar e Subjetividade. N. 1, mar 2004 (adaptado)

No texto, o tratamento predominante na mídia sobre a relação entre saúde e corpo recebe a seguinte crítica:

- a) Difusão das estéticas antigas.
- b) Exaltação das crendices populares.
- c) Propagação das conclusões científicas.
- d) Contestação dos estereótipos consolidados.

## SECRETARIA DE ESTADO DA EDUCAÇÃO DE MINAS GERAIS

## FOLHA DE RESPOSTAS

CESEC PADRE MÁRIO PENNOCK- ITAJUBÁ

## BANCA ITINERANTE DE AVALIAÇÃO

## ENSINO MÉDIO

NOME:	RG:
ESCOLA DE ORIGEM:	DATA:

## INSTRUÇÕES

1. Preencher o gabarito usando caneta azul ou preta.
2. Assinale somente uma opção, assinalando mais de uma a questão será anulada.
3. Assinale a área de conhecimento referente a sua prova.
4. Assine o gabarito e preencha com a data.

ÁREA DO CONHECIMENTO	<input type="radio"/> Linguagens <input type="radio"/> Ciências Humanas <input type="radio"/> Matemática <input type="radio"/> Ciências da Natureza
----------------------	--

Questão	Assinale apenas uma alternativa				Questão	Assinale apenas uma alternativa			
1	<input type="radio"/> A	<input type="radio"/> B	<input type="radio"/> C	<input type="radio"/> D	16	<input type="radio"/> A	<input type="radio"/> B	<input type="radio"/> C	<input type="radio"/> D
2	<input type="radio"/> A	<input type="radio"/> B	<input type="radio"/> C	<input type="radio"/> D	17	<input type="radio"/> A	<input type="radio"/> B	<input type="radio"/> C	<input type="radio"/> D
3	<input type="radio"/> A	<input type="radio"/> B	<input type="radio"/> C	<input type="radio"/> D	18	<input type="radio"/> A	<input type="radio"/> B	<input type="radio"/> C	<input type="radio"/> D
4	<input type="radio"/> A	<input type="radio"/> B	<input type="radio"/> C	<input type="radio"/> D	19	<input type="radio"/> A	<input type="radio"/> B	<input type="radio"/> C	<input type="radio"/> D
5	<input type="radio"/> A	<input type="radio"/> B	<input type="radio"/> C	<input type="radio"/> D	20	<input type="radio"/> A	<input type="radio"/> B	<input type="radio"/> C	<input type="radio"/> D
6	<input type="radio"/> A	<input type="radio"/> B	<input type="radio"/> C	<input type="radio"/> D	21	<input type="radio"/> A	<input type="radio"/> B	<input type="radio"/> C	<input type="radio"/> D
7	<input type="radio"/> A	<input type="radio"/> B	<input type="radio"/> C	<input type="radio"/> D	22	<input type="radio"/> A	<input type="radio"/> B	<input type="radio"/> C	<input type="radio"/> D
8	<input type="radio"/> A	<input type="radio"/> B	<input type="radio"/> C	<input type="radio"/> D	23	<input type="radio"/> A	<input type="radio"/> B	<input type="radio"/> C	<input type="radio"/> D
9	<input type="radio"/> A	<input type="radio"/> B	<input type="radio"/> C	<input type="radio"/> D	24	<input type="radio"/> A	<input type="radio"/> B	<input type="radio"/> C	<input type="radio"/> D
10	<input type="radio"/> A	<input type="radio"/> B	<input type="radio"/> C	<input type="radio"/> D	25	<input type="radio"/> A	<input type="radio"/> B	<input type="radio"/> C	<input type="radio"/> D
11	<input type="radio"/> A	<input type="radio"/> B	<input type="radio"/> C	<input type="radio"/> D	26	<input type="radio"/> A	<input type="radio"/> B	<input type="radio"/> C	<input type="radio"/> D
12	<input type="radio"/> A	<input type="radio"/> B	<input type="radio"/> C	<input type="radio"/> D	27	<input type="radio"/> A	<input type="radio"/> B	<input type="radio"/> C	<input type="radio"/> D
13	<input type="radio"/> A	<input type="radio"/> B	<input type="radio"/> C	<input type="radio"/> D	28	<input type="radio"/> A	<input type="radio"/> B	<input type="radio"/> C	<input type="radio"/> D
14	<input type="radio"/> A	<input type="radio"/> B	<input type="radio"/> C	<input type="radio"/> D	29	<input type="radio"/> A	<input type="radio"/> B	<input type="radio"/> C	<input type="radio"/> D
15	<input type="radio"/> A	<input type="radio"/> B	<input type="radio"/> C	<input type="radio"/> D	30	<input type="radio"/> A	<input type="radio"/> B	<input type="radio"/> C	<input type="radio"/> D

Assinatura do(a) Candidato(a):		
Data: ___/___/___ —	Resultado:	_____ Assinatura do Corretor/Masp

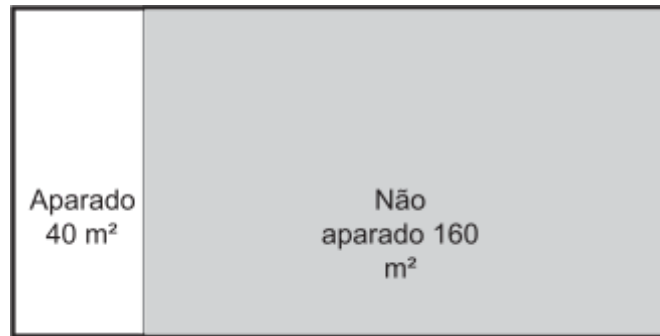


Valor de  
compra

Valor de  
venda

## QUESTÃO 2

Uma pessoa contratou um jardineiro para cortar o gramado de sua residência. O tempo gasto por esse jardineiro para cortar a grama de uma região de  $40 \text{ m}^2$  foi de 80 minutos. A figura representa o gramado, indicando as regiões onde o trabalho já foi realizado e onde o gramado ainda deve ser aparado.



Matemática e suas Tecnologias – ENCCEJA 2020

Considere que o jardineiro mantenha o mesmo ritmo de trabalho no restante do gramado.

Quanto tempo, em minuto, o jardineiro levará para concluir o restante do corte do gramado?

- A) 320                                      B) 200                                      C) 120                                      D) 100

## QUESTÃO 3

Na banca de um determinado feirante encontram-se as seguintes placas de preços:



Matemática e suas Tecnologias – ENCCEJA 2020

Uma pessoa chegou à feira com R\$ 25,00 e comprou, nessa banca, 2 kg de tomate, 4 kg de batata e 3 kg de cebola. Ela pretende gastar o restante do dinheiro comprando pimentão, mas reservando R\$ 2,35 para pegar o ônibus de volta para casa.

A quantidade de pimentão, em quilograma, que essa pessoa conseguirá comprar naquela banca é

- A) 2,500                                      B) 3,675                                      C) 5,000                                      D) 8,475

## QUESTÃO 4

No esboço de um projeto de construção, um viaduto passará sobre duas avenidas paralelas.

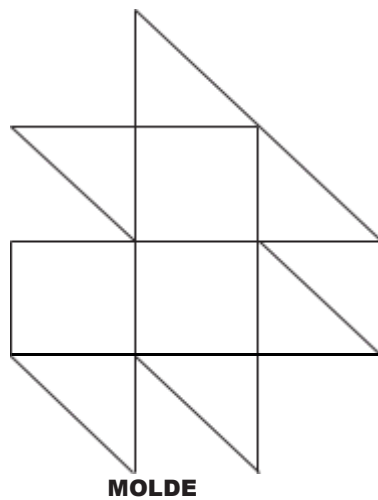
O menor ângulo formado pela avenida que segue pelo sentido 1 e o viaduto é de  $30^\circ$ .

Qual será o maior ângulo formado pela avenida que segue no sentido 2 e o viaduto?

- A)  $60^\circ$                       B)  $120^\circ$                       C)  $150^\circ$                       D)  $210^\circ$

#### QUESTÃO 5

Uma artesã irá fazer uma colcha de retalhos composta por quadrados e triângulos retângulos, na qual as figuras com o mesmo número de lados são congruentes, conforme o molde. Ela comprará os retalhos e sabe que com um quadrado poderá fazer dois triângulos.



A quantidade de quadrados que ela precisa comprar para fazer um molde é

- A) 3                      B) 6                      C) 9                      D) 12

#### QUESTÃO 6

Uma mãe precisa administrar um remédio a seu filho, cuja massa corpórea é de 24 kg. A dosagem desse remédio é baseada na massa corpórea da criança. Esse remédio tem dosagem de 9 mL para crianças com até 5 kg de massa. Para indivíduos com mais de 5 kg de massa, a dosagem, em mililitro, é proporcional à massa corpórea, e o quadro a seguir apresenta as dosagens para algumas massas corpóreas.

Massa (kg)	Dosagem (mL)
até 5	9
8	12
10	15
12	18

A dosagem desse remédio, em mililitro, que a mãe deverá dar ao seu filho é

A) 16

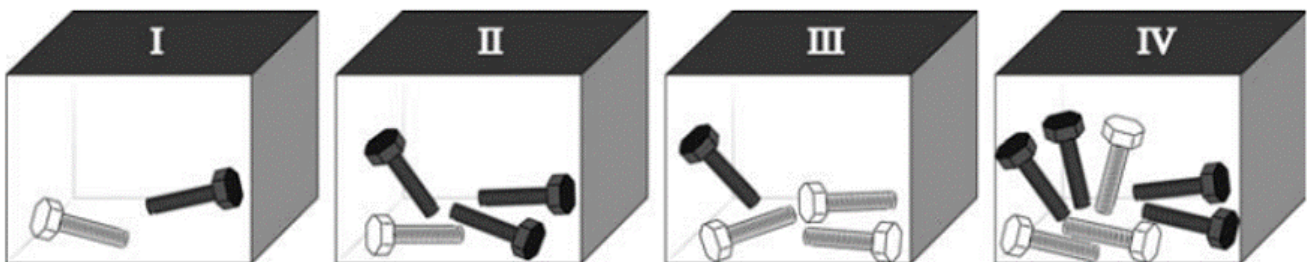
B) 36

C) 43

D) 45

### QUESTÃO 7

Um carpinteiro guarda, em quatro caixas opacas (não transparentes), dois tipos de parafusos que se diferenciam apenas por suas tonalidades (claros e escuros). Ele sabe exatamente quantos parafusos de cada tipo há em cada caixa. As quantidades estão apresentadas a seguir.



Matemática e suas Tecnologias – ENCCEJA 2017

Considere que esse carpinteiro queira retirar, sem olhar, um parafuso de uma de suas caixas, esperando ter a maior probabilidade de obter um de cor clara.

A retirada deve ser feita da caixa:

A) I

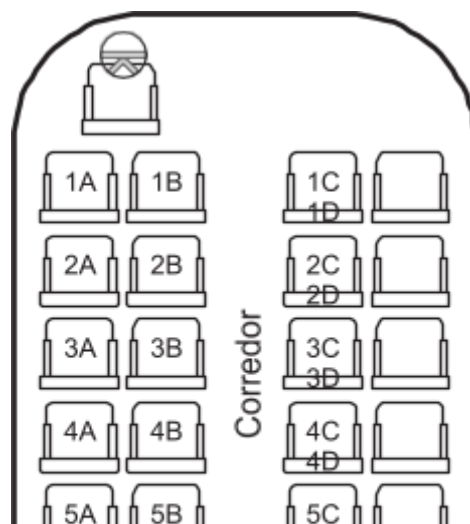
B) II

C) III

D) IV

### QUESTÃO 8

O sistema de venda de passagens numa empresa de ônibus associa a acomodação de um passageiro no ônibus de acordo com a ordem em que a passagem é vendida. Essa associação segue o seguinte padrão: o primeiro passageiro é associado ao assento 1A, o segundo, ao assento 1B, o terceiro, ao assento 1C, o quarto, ao assento 1D, o quinto, ao assento 2A, e assim sucessivamente. A imagem ilustra uma parte da distribuição dos assentos nos ônibus dessa empresa, os quais têm 12 fileiras horizontais.



Um passageiro comprou a vigésima sétima passagem de um ônibus dessa empresa.  
Esse passageiro será associado ao assento

A) 2C

B) 3C

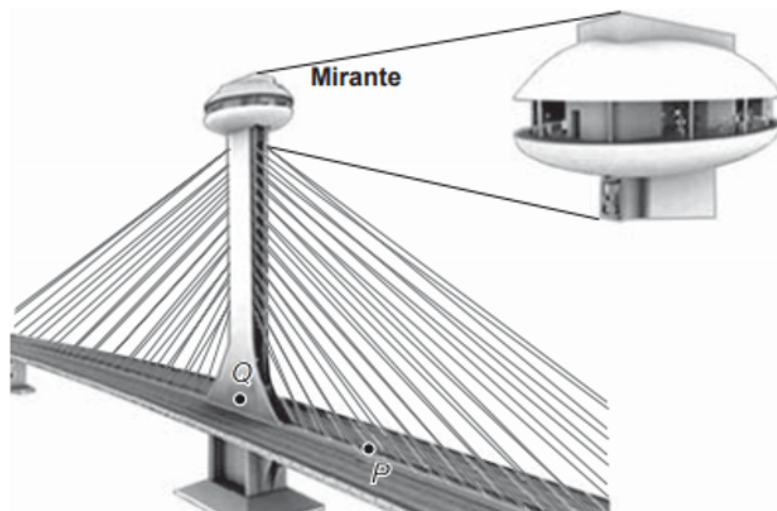
C) 6C

D) 7C

### QUESTÃO 9

A Ponte Estaiada é um dos pontos turísticos de Teresina, capital do Piauí, principalmente pelo mirante que há na ponte. Nesse mirante, os turistas têm uma vista panorâmica de toda a cidade por meio de um corredor elíptico, conforme ilustra a figura.

(Observe a figura na página seguinte)

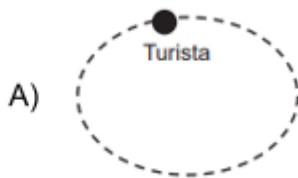


Considere que um turista se deslocou em linha reta do ponto P ao ponto Q (centro do elevador) para entrar num elevador que sobe verticalmente até o centro do mirante. Quando chega ao mirante, esse turista sai do elevador em linha reta paralela ao trecho PQ até uma das extremidades do corredor elíptico. Em seguida, ele descreve uma trajetória elíptica no contorno do corredor para contemplar a vista da cidade.

Disponível em: [www.skyscrapercity.com](http://www.skyscrapercity.com). Acesso em: 7 ago. 2014 (adaptado).

A vista superior da trajetória desse turista, desde o ponto P até o final da trajetória no mirante, é melhor representada pela figura:





### QUESTÃO 10

Quatro empresas apresentaram orçamentos para a festa de casamento de um casal, para 110 convidados, conforme as descrições seguintes:

- Empresa I: 185 reais por pessoa, estando inclusos buffet, decoração e música.
- Empresa II: 170 reais por pessoa, estando inclusos buffet e decoração, e mais 1200 reais para a música.
- Empresa III: 140 reais por pessoa para o buffet, 2600 reais para a decoração e 1300 reais para a música.
- Empresa IV: 135 reais por pessoa para o buffet, 2800 reais para a decoração e 1900 reais para a música.

Matemática e suas Tecnologias – ENCCEJA 2020

Esse casal escolheu a empresa que apresentou o menor orçamento.

A escolhida foi a empresa

A) I

B) II

C) III

D) IV

### QUESTÃO 11

O diretor de uma escola observou o número de meninos e de meninas matriculados nos anos de 2011, 2012 e 2013, com o intuito de prever a variação na quantidade de alunos dos sexos feminino e masculino que serão matriculados em 2014. O quadro apresenta os dados observados nos anos citados.

Anos	Número de meninas matriculadas	Número de meninos matriculados
2011	400	520
2012	450	500
2013	500	480

Matemática e suas Tecnologias – ENCCEJA 2018

Com os dados obtidos, o diretor observou um padrão de crescimento no número de

meninas e um padrão de decréscimo no número de meninos nesses anos e considerou que esses padrões seriam mantidos para 2014.

Mantidos esses padrões, quantas meninas haverá a mais do que meninos dentre os alunos matriculados nessa escola em 2014?

A) 20

B) 30

C) 70

D) 90

#### QUESTÃO12

O quadro exibe o gasto calórico aproximado de algumas atividades, tomando como referência uma pessoa de 60 kg que realiza atividades cotidianas, durante um tempo de 30 minutos.

Atividade física	Gasto calórico (kcal)
Andar a cavalo	80
Andar de patins	195
Andar de bicicleta	126
Andar acelerado	276
Andar em areia dura	160
Andar em areia fofa	190
Andar na areia molhada, que afunda	195
Andar na esteira elétrica	156
Andar rápido na esteira elétrica	270
Andar no mar com água nas canelas	140

Disponível em: <http://maisequilibrio.com.br>. Acesso em: 20 ago. 2014.

Matemática e suas Tecnologias – ENCCEJA 2017

Um preparador físico deseja escolher duas dessas atividades para que uma pessoa com o mesmo padrão da referência venha a praticá-las diariamente durante 30 minutos. Desejando equilibrar essas duas atividades, o preparador escolhe a que tem maior gasto calórico e a que tem menor gasto calórico. Qual o gasto calórico total, em quilocaloria, dessas duas atividades escolhidas pelo preparador físico?

A) 178

B) 220

C) 275

D) 356



### QUESTÃO 16

Ao percorrer as ruas de uma cidade histórica, uma turista identificou, na fachada de uma edificação, os símbolos MCDXVII. Por não entender o que estava escrito, optou por anotar em sua agenda e perguntar o significado aos professores de sua escola. O professor de história explicou que estes símbolos representam, em algarismos romanos, o ano em que a edificação foi inaugurada.

Matemática e suas Tecnologias – ENCCEJA 2018

A fachada identificada pela turista corresponde a uma edificação que foi inaugurada em

- A) 1417                      B) 1442                      C) 1617                      D) 1662

### QUESTÃO 17

Uma região forneceu uma colheita de 1 200 sacas de milho. Durante uma entrevista, especialistas afirmaram que a probabilidade de, entre as 1 200 sacas, apenas 1 150 serem próprias para venda é igual a 1. Também foi dito que as sacas impróprias serão utilizadas na fabricação de ração para o gado.

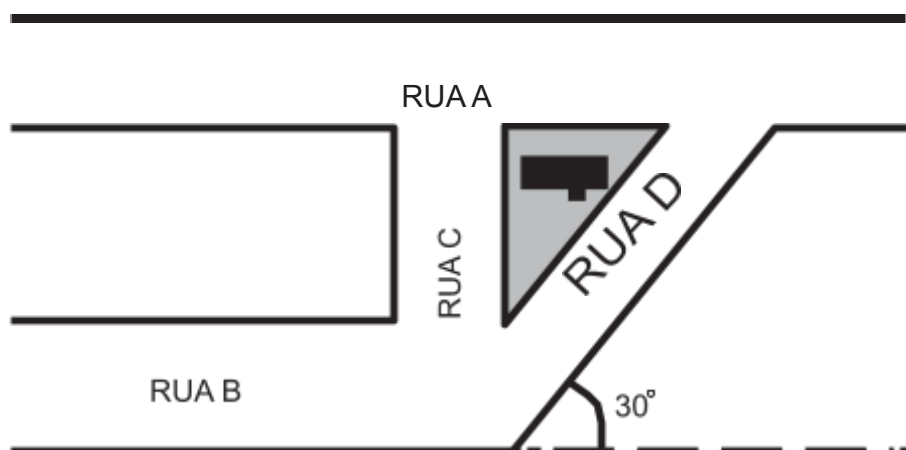
Quantas sacas de milho serão transformadas em ração?

Matemática e suas Tecnologias – ENCCEJA 2018

- A)12                      B)50                      C)58                      D)60

### QUESTÃO 18

Uma empresa foi contratada para a construção e pavimentação de ruas em certo bairro. O arquiteto responsável pelo projeto apresenta o seguinte esquema:



Matemática e suas Tecnologias – ENCCEJA 2018

Sabe-se que as ruas A e B são paralelas e que a rua C é perpendicular às ruas A e B. O engenheiro responsável pela obra constatou que no desenho da praça faltavam as medidas de alguns ângulos e os calculou.

A medida encontrada pelo engenheiro para o ângulo formado pelo cruzamento da rua C com a rua D é igual a

A) 30°

B) 60°

C) 90°

D) 150°

#### QUESTÃO 19

O dono de um automóvel bicombustível queria verificar qual combustível lhe proporcionaria menor gasto mensal, considerando que seus deslocamentos diários eram feitos sempre pelos mesmos trajetos. Em cada abastecimento, colocou a mesma quantidade de combustível e anotou o valor pago pelo abastecimento. Posteriormente, calculou a distância percorrida com aquela quantidade de combustível e construiu o seguinte quadro:

Tipo de combustível	Valor pago (R\$)	Distância percorrida (km)
Gasolina comum	210	350
Gasolina aditivada	270	360
Etanol	175	250

Matemática e suas Tecnologias – ENCCEJA 2020

O critério de rendimento utilizado por essa pessoa foi observar quanto ela gastava para percorrer cada quilômetro com seu carro, quando abastecido pelos diferentes tipos de combustíveis.

Ordenando os combustíveis pelo seu critério de rendimento, do mais econômico para o menos econômico, o dono do automóvel obteve corretamente a sequência

A) etanol – gasolina comum – gasolina aditivada.

B) gasolina aditivada – gasolina comum – etanol.

C) gasolina comum – etanol – gasolina aditivada.

D) gasolina aditivada – etanol – gasolina comum.

#### QUESTÃO 20

Um grupo de amigos tem um time de futebol e necessita comprar uniformes novos. Para tanto, um modelo de uniforme foi escolhido e orçamentos foram tomados em quatro lojas, conforme descrito na tabela:

Loja	Camisa (R\$)	Calção (R\$)	Par de meióes (R\$)
1	26,00	14,00	9,00
2	29,00	13,00	8,00
3	31,00	13,00	5,00
4	32,00	10,00	7,00

Matemática e suas Tecnologias – ENCCEJA 2017

As lojas só vendem uniformes completos: camisas, calções e pares de meióes. O grupo vai se reunir para escolher três das propostas mais adequadas para tentar uma segunda negociação de preços, eliminando a loja que apresentar o orçamento mais caro para a compra de um uniforme completo.

Qual dessas lojas terá seu orçamento eliminado?

- A) 1                                      B) 2                                      C) 3                                      D) 4

#### QUESTÃO 21

De acordo com a Secretaria de Aviação Civil, entre 10 de junho de 2014 e 13 de julho de 2014, a movimentação nos 21 aeroportos brasileiros que atenderam às demandas provenientes da Copa do Mundo de Futebol de 1024 foi de 16,7 milhões de passageiros.

*Disponível em: [www.istoe.com.br](http://www.istoe.com.br). Acesso em: 7 ago. 2014.*

Matemática e suas Tecnologias – ENCCEJA 2017

Segundo essas informações, o número de passageiros mencionados equivale a:

- A) dezesseis milhões e sete  
 B) dezesseis milhões e sete mil  
 C) dezesseis milhões e setenta mil  
 D) dezesseis milhões e setecentos mil

#### QUESTÃO 22

Artur recebe R\$ 2 000,00 de salário mensal e decidiu agendar uma reunião com seu chefe para negociar um reajuste salarial.

O índice mínimo de reajuste que ele deve negociar para que seu salário passe a ser, no mínimo, de R\$ 2 500,00 é

Matemática e suas Tecnologias – ENCCEJA 2020

- A) 20%                                      B) 25%                                      C) 50%                                      D) 125%

**QUESTÃO 23**

A safra de grãos no Brasil em 2013 atingiu 185,7 milhões de toneladas, resultado superior à safra de 2012, que foi de 161,9 milhões de toneladas, segundo o Levantamento Sistemático da Produção Agrícola (LSPA).

Disponível em: [www.ibge.gov.br](http://www.ibge.gov.br). Acesso em: 18 ago. 2014.

Matemática e suas Tecnologias – ENCCEJA 2017

Em quantos milhões de toneladas a produção de grãos de 2013 superou a de 2012?

- A) 23,2                                      B) 23,8                                      C) 24,2                                      D) 24,8

**QUESTÃO 24**

O corpo de bombeiros de uma cidade possui três hidrantes para combate a incêndios. A vazão de cada hidrante é apresentada na tabela.

Hidrante	Vazão (litro/minuto)
A	50
B	60
C	90
Vazão total	200

Matemática e suas Tecnologias – ENCCEJA 2020

Em função do aumento do número de habitantes e considerando o histórico do número de atendimentos, o comandante do corpo de bombeiros julgou prudente dobrar a vazão total de água nos hidrantes para assegurar o sucesso das operações de combate aos incêndios. Para esse propósito, as vazões dos hidrantes A e B foram aumentadas ao máximo, para 80 L/min e 100 L/min, respectivamente.

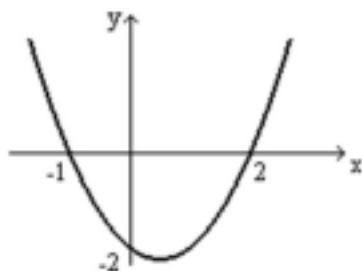
Para que a vazão de água dos três hidrantes juntos seja duplicada, a vazão, em litro por minuto, do hidrante C deve ser aumentada para

- A) 220                                      B) 180                                      C) 130                                      D) 110

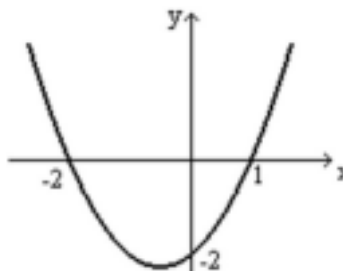
QUESTÃO 25

O gráfico que melhor representa a função dada por  $y = -x^2 + x + 2$  é

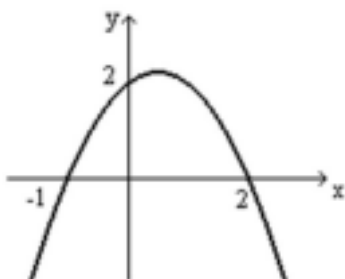
A)



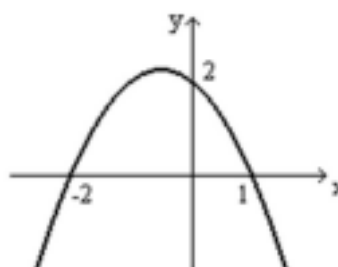
B)



C)



D)



Matemática e suas Tecnologias – ENCCEJA 2020

QUESTÃO 26

A tabela logo abaixo, apresenta a expectativa de vida no ano de 1950 e 2000 no Brasil e suas regiões.

<b>País e regiões</b>	<b>1950</b>	<b>2000</b>
Brasil	43,3	70,4
Norte	44,3	69,5
Nordeste	35,9	67,1
Sudeste	48,0	72,0
Sul	52,7	72,8
Centro-Oeste	50,3	71,7

Disponível em: [www.epsiv.fiocruz.br](http://www.epsiv.fiocruz.br). Acesso em: 7 set. 2014.

Matemática e suas Tecnologias – ENCCEJA 2017

De acordo com a tabela, no ano 2000, a região em que a expectativa de vida teve valor mais próximo da expectativa de vida do país foi a região:



A) Sul

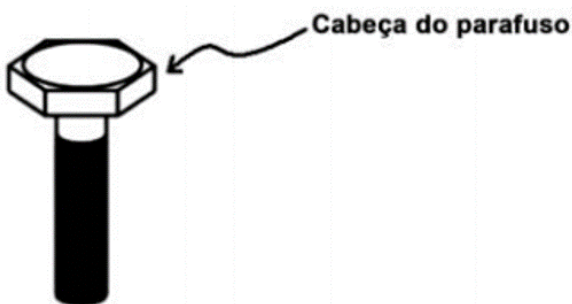
B) Norte

C) Nordeste

D) Centro-Oeste

### QUESTÃO 27

Uma fábrica de parafusos tem uma preocupação especial com as arestas de seus produtos, pois podem causar acidentes quando não lixadas corretamente. Os funcionários precisam lixar manualmente todas as arestas dos parafusos produzidos. A figura representa um tipo desses parafusos produzidos, conhecido como sextavado, que possui a cabeça na forma de um prisma regular hexagonal.



Matemática e suas Tecnologias – ENCCEJA 2017

O número de arestas na cabeça de um parafuso sextavado que devem ser lixadas é:

A) 6

B) 12

C) 18

D) 24

### QUESTÃO 28

O edital de um processo seletivo abre 30 vagas para diversos cargos. Encerradas as inscrições, a razão candidato/vaga era de 28 por 1. Para a aplicação das provas, serão utilizadas salas de aula nas quais as carteiras serão etiquetadas com os nomes dos candidatos. Foi definido pela comissão organizadora que cada sala precisa ter exatamente 56 carteiras, contando que todos os candidatos estejam presentes para fazer a prova. Pretende-se que a escola mais adequada a esse propósito tenha o menor número de salas, compatível com a exigência dessa comissão. Para isso, a comissão organizadora dispõe de uma tabela com quatro escolas, as quais possuem o número desejado de carteiras por sala.

Escola	Número de salas
I	26
II	18
III	30
IV	28

Matemática e suas Tecnologias – ENCCEJA 2020

A escola escolhida pela comissão organizadora será a

A) I

B) II

C) III

D) IV

### QUESTÃO 29

Com a finalidade de motivar seus funcionários, uma empresa premia o funcionário do mês organizando um sorteio de brindes. O sorteio é feito colocando-se em um globo não transparente: 3 bolas vermelhas, 5 bolas azuis, 8 bolas amarelas e 4 bolas brancas. O funcionário do mês deve retirar uma bola ao acaso e seu prêmio será determinado de acordo com a cor da bola: a bola vermelha corresponde a um televisor; a bola azul, a uma bicicleta; a bola amarela, a um ventilador; e a bola branca, a um micro-ondas.

Qual é a probabilidade de o funcionário do mês ganhar um televisor?

Matemática e suas Tecnologias – ENCCEJA 2017

A)  $\frac{1}{3}$

B)  $\frac{1}{4}$

C)  $\frac{3}{20}$

D)  $\frac{1}{20}$

### QUESTÃO 30

Uma criança, viajando de carro com o pai, pergunta como se lê o número “200” junto com a letra “m” na placa que se observa na figura.



Matemática e suas Tecnologias – ENCCEJA 2020

Com base nas informações da placa, o pai responde que “200” e “m”, juntos, querem dizer

A) duzentos miligramas.

C) duzentos milímetros.

B) duzentos metros.

D) duzentos minutos.

**CADERNO 1**  
**ENSINO MÉDIO**

**FOLHA DE RASCUNHO PARA REDAÇÃO**

**ORIENTAÇÕES**

Depois de produzir o rascunho de sua redação

- Transcreva-a para a folha oficial a sem rasuras com caneta azul ou preta

- Seu texto deve ser dissertativo-argumentativo de acordo com a norma padrão da Língua Portuguesa

- No mínimo 20 linhas e no máximo 30 linhas.

---

1

---

2

---

3

---

4

---

5

---

6

---

7

---

8

---

9

---

10

---

11

---

12

---

13

---

14

---

15

---

16

---

17

---

18

---

19

---

20

---

21

---

22

---

23

---

24

---

25

---

26

---

27

---

28

---

30

---

## FOLHA OFICIAL PARA REDAÇÃO

Nome completo: \_\_\_\_\_

RG: \_\_\_\_\_ Data: \_\_\_\_\_

Escola de origem: \_\_\_\_\_

Atenção: No mínimo 20 linhas e no máximo 30 linhas.

1  
2  
3  
4  
5  
6  
7  
8  
9  
10  
11  
12  
13  
14  
15  
16  
17  
18  
19  
20  
21  
22  
23  
24  
25  
26  
27  
28  
30

